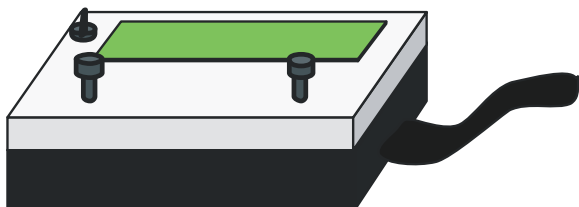




# NOTICE TECHNIQUE

## Programmateur OLYMPE V1 - V2



### SERVICE MAINTENANCE

 N° Indigo **0 820 824 815**

## NOTICE D'UTILISATION

### Programmation pour carte OLYMPE V1 et V2

### Préambule

Le programmeur permet l'accès à la programmation de la platine OLYMPE :

- Visualisation des paramètres
- Programmation des modes de fonctionnement
- Mise en service de la porte

2 boutons « VALIDATION » et « SELECTION » permettent de naviguer dans les menus afin de sélectionner les paramètres requis.

Le menu VISUALISATION permet de contrôler les paramètres programmés, le nombre de cycles, les codes alarmes encourus et les modes de fonctionnement sélectionnés.

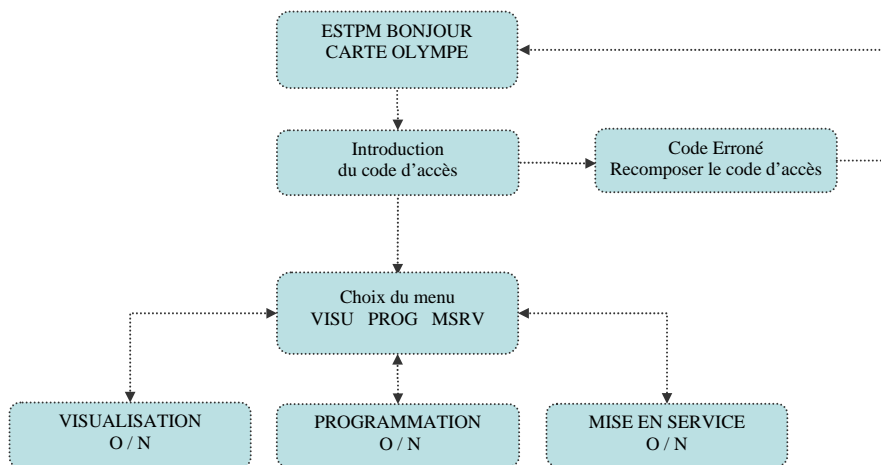
Le menu PROGRAMMATION permet de configurer les modes de fonctionnement, les options ainsi que la gestion des cartes embrochables.

Le menu MISE EN SERVICE permet de réinitialiser la carte Olympe, de prendre en compte les temps de fonctionnements et les puissances consommées et le ralentissement. *(Procédure à faire lors de la mise ne service de la porte et après tout remplacement d'éléments électriques ou mécaniques)*

**Attention !** Il est impératif de bien suivre les instructions décrite dans ce document et de bien valider les choix et les paramétrages jusqu'au bout des menus pour qu'ils soient pris en compte. Il est aussi recommander que l'utilisation du programmeur ce fasse par des professionnelle de la fermeture.

## Menu Principal

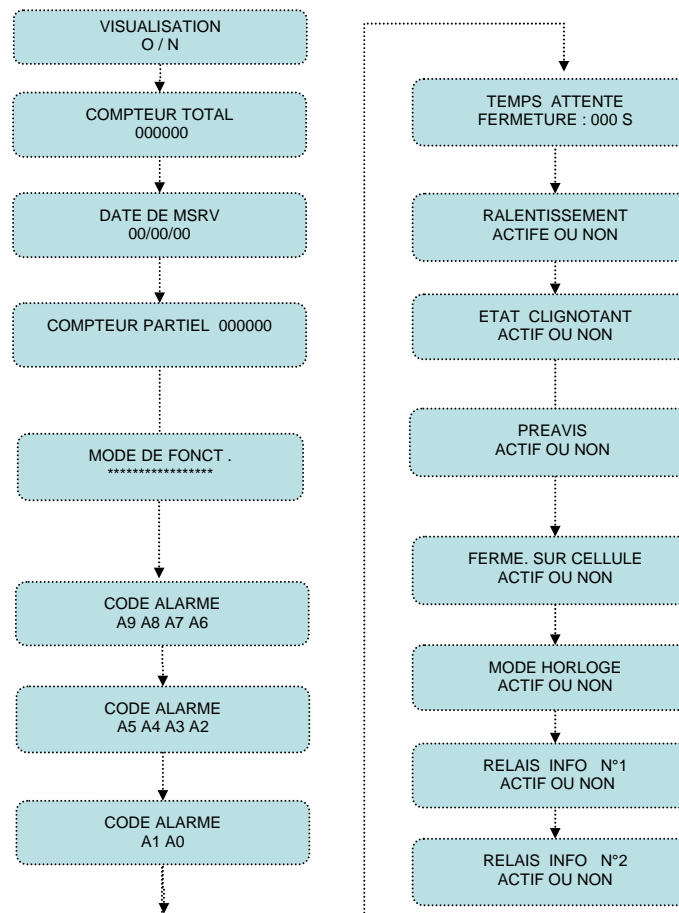
L'accès à la programmation se fait à travers d'un mot de passe (code usine 000000), sélectionner ensuite le menu désiré.



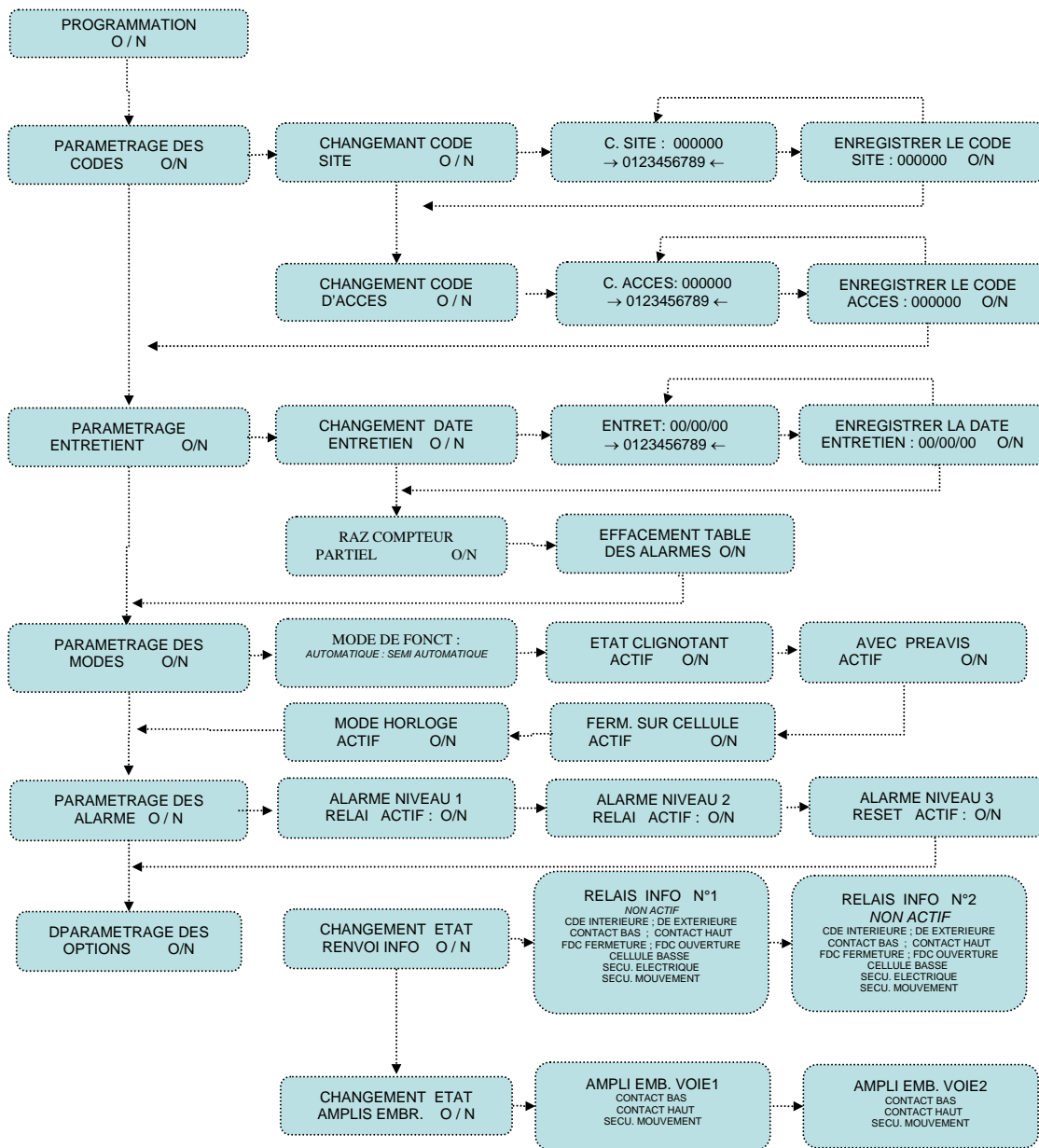
**Attention !** En cas de perte du mot du passe, veuillez prendre contact avec notre service technique.

## Menu de visualisation

Le bouton « VALIDATION » permet le défilement des paramètres et une pression sur « SELECTION » permet le retour au menu principal.



# Menu de Programmation



**Changement code site :** Champ texte afin de pouvoir définir un code de référencement du site.

**Changement code d'accès :** Permet la modification du code d'accès a la programmation.  
(code usine : 000000)

**Changement date entretien :** Champ texte permettant de mémoriser une date d'entretien ou de passage sur le site.

**Raz compteur partiel :** Force la remise a zéro du compteur journalier.  
(un compteur total qui ne peut être modifié reste toujours actif)

**Changement état clignotant :** Défini si la sortie clignotant de la platine est fixe ou clignotante ( cycle 2s ).

### Configuration des mode :

**Fermeture sur cellule :** Ordre de refermeture immédiate de la porte après le passage devant une des cellules basses.  
(Ce mode interdit l'utilisation de la gestion de priorité feux rouge/vert)

**Mode horloge :** Ce mode permet de conserver le cycle en cours actif lors d'une commande permanente par une horloge externe si une coupure courant vient a se produire.

**Changement état alarme :** (voir pages 9)

**Alarme niveau 1 :** Active la sortie alarme pour des défauts de niveau 1.

**Alarme niveau 2 :** Active la sortie alarme pour des défauts de niveau 2.

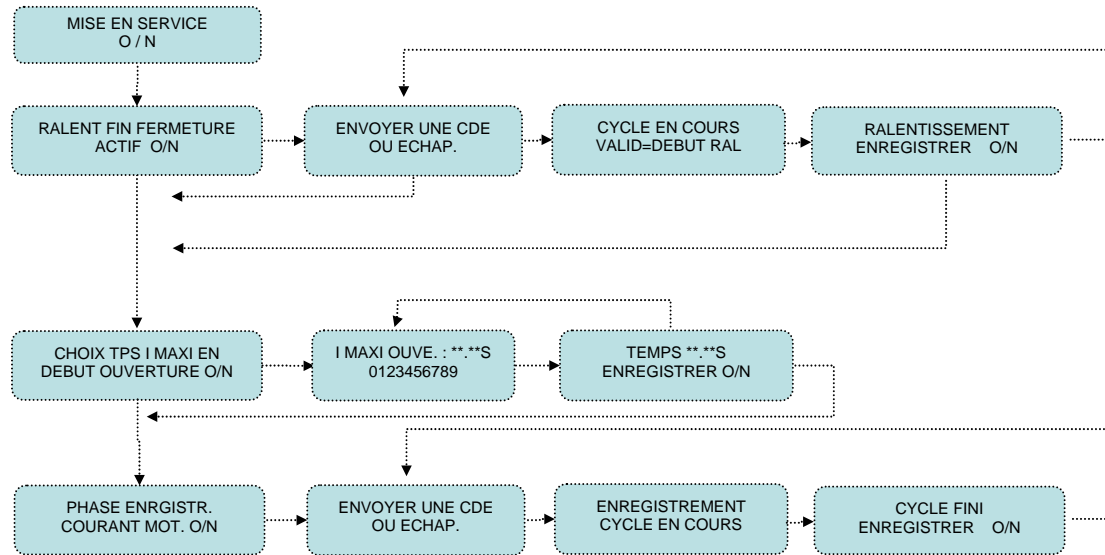
**Alarme niveau 3 :** Avec ou sans reset de la platine lors d'un défauts de niveau 3 ( sans relance de la platine sur appel ).

**Changement état renvoi info :** Permet de renvoyer 1 ou 2 contacts indépendant en sortie de la carte option « renvoi info » suivant l'état d'une des entrées suivantes: CDE INTERIEURE ou CDE EXTERIEURE ou CONTACT BAS ou CONTACT HAUT ou FDC FERMETURE ou FDC OUVERTURE. CELLULE BASSE ou SECU. ELECTRIQUE ou SECU. MOUVEMENT.

**Etat du modem :** (Option non Utilisée)

**Changement état Amplis embrochable :** Permet de définir la fonction donnée aux palpeurs connectés sur la carte option « ampli palpeur 1 ou 2 voie » : CONTACT BAS ou CONTACT HAUT ou SECU. MOUVEMENT.

## Menu de Mise en Service



**Ralentissement fin fermeture :** Permet de définir un point à partir duquel en fermeture la porte passera en petite vitesse. Cette validation se fait par une impulsion sur le bouton « VALIDATION » au moment voulu.

**TPS IMAX :** Temps de démarrage pendant lequel la platine olympe ne prendra pas en compte la détection d'effort mis en mémoire. Ce qui permet à la mécanique de se mettre en déplacement et d'éviter ainsi d'éventuelles détections du à son poids lors des démarrages.

**Phase enregistrement courant moteur :** Phase d'auto apprentissage de la course et des efforts nécessaires à la porte pour effectuer son cycle. Elle utilisera ses paramètres lors de son fonctionnement pour définir les surcharges et les dépassement de temps.  
( *Il est important de bien utiliser l'EPROM associer au domaine d'application* )

**Date de mise en service :** Champ texte permettant de mémoriser la date de mise en service.

**Passage en mode programmation :** Obligatoire suite a une mise ne service afin de valider cette dernière.( Voir page 4)

**Il est important de bien allez jusqu'au bout des menu pour que les paramètres soit pris en compte.**

**Attention !** Pour effectuer la mise en service il est impératif de positionner la porte sur un des deux fins de course.

## Détection des efforts

A la mise en service le courant moteur consommé est mis en memoire. En service la hausse de courant est analysée et en fonction de cette valeur une detection de surcharge est detectée. C'est le type de proom qui definie cette valeur d'effort en fonction du domaine d'utilisation de la porte.

CORRESPONDANCE EPROM COMPATIBLE CARTE OLYMPE V1			
Eprom	En Ouverture	En Fermeture	Domaine d'application
OLY5V2	< 30 Kg	< 50 Kg	Domaine COLLECTIF - HABITATION - LIEU DE TRAVAIL <i>Detection de presence en partie haute obligatoire</i>
OLY6V2	> 50 Kg	> 50 Kg	Domaine LIEU DE TRAVAIL <i>Detection de presence en partie haute obligatoire sauf si non acces au public</i>
OLY7V2	< 30 Kg	< 50 Kg	Domaine COLLECTIF - HABITATION - LIEU DE TRAVAIL Avec gestion d'une sécuritée en partie haute haute <i>Détection plus sensible que OLY5V2</i>
OLY8V2	< 15 Kg	< 50 Kg	Domaine COLLECTIF - HABITATION - LIEU DE TRAVAIL <i>SANS Detection de presence en partie haute obligatoire Detection par les efforts</i>

CORRESPONDANCE EPROM COMPATIBLE CARTE OLYMPE V2 (circuit CMS)			
Eprom	En Ouverture	En Fermeture	Domaine d'application
OLY9V3	< 30 Kg	< 50 Kg	Domaine COLLECTIF - HABITATION - LIEU DE TRAVAIL <i>Detection de presence en partie haute obligatoire</i>
OLY10V3	> 50 Kg	> 50 Kg	Domaine LIEU DE TRAVAIL <i>Detection de presence en partie haute obligatoire sauf si non acces au public</i>
OLY11V3	< 30 Kg	< 50 Kg	Domaine COLLECTIF - HABITATION - LIEU DE TRAVAIL Avec gestion d'une sécuritée en partie haute haute <i>Détection plus sensible que OLY5V2</i>
OLY12V3	< 15 Kg	< 50 Kg	Domaine COLLECTIF - HABITATION - LIEU DE TRAVAIL <i>SANS Detection de presence en partie haute obligatoire Detection par les efforts</i>

**Attention !** Il existe deux versions de carte de commande et toutes les EPROM ne sont pas compatibles. (*Se referer aux tableaux ci dessus*).

## Gestion des Alarmes et Diagnostique

La platine olympe gère des codes défaut associées à son fonctionnement. Chaque code fait partie d'un niveau d'alarme qui peut ou non activer le contact de sortie « Alarme ». A chaque niveau d'alarme une relance est préconisée :

Code panne n°	Niveau d'alarme	DESIGNATION
01	0	Occultation des cellules >2min
02	0	Coupure secteur
03	0	Pas de fermeture forcée au bout de 3 min
04	1	2 Palpeurs dans le même cycle
05	1	Pas d'ouverture sur appel / cellule basse
06	1	Pas d'ouverture sur appel / séc.basse
07	1	Pas d'ouverture sur appel / séc.haute
08	1	Pas d'ouverture sur appel / séc.mvt
09	1	Pas d'ouverture sur appel / arrêt hors f d c
10	1	Sec haut sur départ ouverture porte
11	1	Sec mvt sur départ ouverture porte
12	1	Sec haut en ouverture porte
13	1	Sec haut en départ fermeture verrouilleur
14	1	Sec mvt en départ fermeture verrouilleur
15	1	Sec mvt en fermeture verrouilleur
16	1	Sec haut en fermeture verrouilleur
17	2	Sec sur inversion 2 s
18	2	Fc actionnés sans appel
19	2	FcO toujours actif 5s après départ fermeture
20	2	FcF toujours actif 5s après départ ouverture
21	2	Depassement de temps en ouverture
22	2	Sec mvt en ouverture
23	2	Détection surcharge ouverture
24	2	Sec mvt en fermeture porte
25	3	Sécurité électrique
26	4	Défaut mesure I moteur
27	4	Défaut autotest RAM
28	4	Détection surcharge sur FcOv en ferm
29	3	2 Fc actionnés en même temps

Niveau	Renvoi contat alarme	Mode de relance	Observations
0	Toujours actif	Pas de relance nécessaire	Actif tant que le défaut est présent même s'il y a un appel sur FC
1	Oui ou Non ( <i>Choix par prog</i> )	Appel avec porte sur fin de course haut ou bas	Panne de type sécurité stoppant la porte sur FC
2	Oui ou Non ( <i>Choix par prog</i> )	Appel avec porte sur fin de course haut ou bas	Panne de type sécurité stoppant la porte à mi-course Panne liée au fonctionnement
3	Toujours actif	Appel avec porte sur fin de course haut ou bas ou coupure secteur	Panne pouvant avoir des conséquences graves
4	Toujours actif	Appel avec porte sur fin de course haut ou bas avec coupure secteur	Panne ayant des conséquences graves

